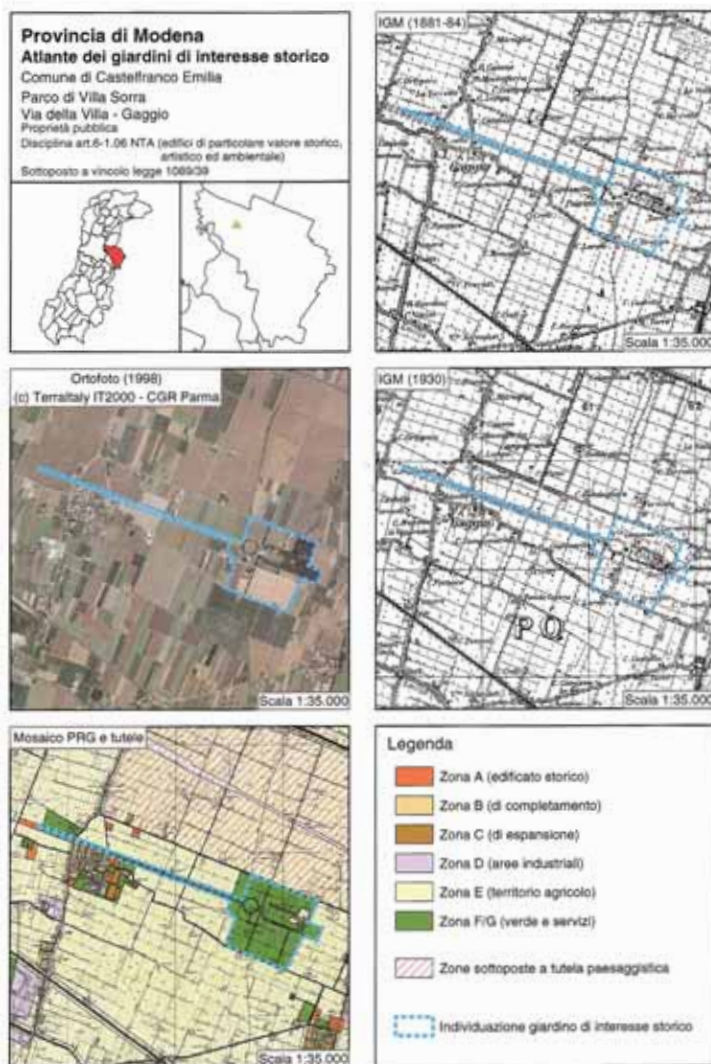


TUTELA DEI PARCHI E GIARDINI D'INTERESSE STORICO

E' diventato di vitale importanza conservare in modo razionale il patrimonio costituito dai parchi e giardini d'interesse storico in quanto rappresentano una testimonianza irrinunciabile della nostra cultura. Così come si tutelano opere di interesse storico e culturale, nei vari campi dell'arte, così andrebbero salvaguardati i parchi ed i giardini storici, vere e proprie opere d'arte viventi. A tale scopo, il primo passo da compiere è l'appropriazione a livello conoscitivo del verde storico. E' in tale ambito che si pone lo studio proposto, che ha come obiettivo proprio quello di iniziare un processo atto alla conoscenza ed alla individuazione dei parchi e giardini d'interesse storico. Un mezzo che consente di raggiungere tali scopi è sicuramente la schedatura o la catalogazione dei parchi e giardini storici esistenti e scomparsi. Come per gli altri beni culturali la conoscenza anche solo dell'esistenza del bene costituisce il pilastro principale per la protezione e quindi la tutela e la conservazione. E' stato svolto uno studio di valenza provinciale che ha riguardato il censimento e l'analisi dei parchi ed i giardini d'interesse storico e verifica delle diverse forme di tutela. Tale studio è inserito all'interno del Quadro Conoscitivo del Piano Territoriale di Coordinamento Provinciale della Provincia di Modena del 2009. Come base sono stati presi in considerazione i dati forniti dai singoli comuni, integrati con quelli disponibili presso gli uffici della Provincia di Modena, nonché dalle informazioni fornite recuperate durante la ricerca storica.

I parchi ed i giardini storici sono, come definito dalla Carta di Firenze, opere d'arte polimateriche, progettate dall'uomo, dove avviene la fusione tra natura e artificio, tra materiali organici ed inorganici; essi costituiscono un *unicum* limitato, irripetibile, *peribile*, con un proprio processo di sviluppo, una propria storia che riflette la società e la cultura che li hanno generati, realizzati e fruiti. I giardini ed i parchi non sono mai opere compiute e perfette,



in quanto le piante crescono e si sviluppano, così come deperiscono e muoiono; hanno continuamente bisogno di interventi di manutenzione, sostituzione, rinnovo, ecc.. Questi siti storici, quindi, non sono solo un oggetto "architettonico", ma sono anche e soprattutto un insieme di piante che hanno una propria vita che interagisce con il clima, il luogo e le persone che lo fruiscono. L'unico modo per conservare questo irrinunciabile patrimonio della nostra cultura è quello di riuscire a gestire questi cambiamenti attraverso una oculata politica d'interventi di conservazione, mediante un corretto piano di gestione, basata su una approfondita conoscenza del luogo. I parchi ed i giardini storici sono beni diffusi e come tali richiedono una tutela diffusa. Il riconoscimento, quindi, del loro valore storico comporta la necessità di salvaguardare questo valore una volta identificato. Si tratta di un unico processo che parte dall'identificazione, passa attraverso la conoscenza e termina nella conservazione del bene. I parchi ed i giardini storici sono opere d'arte che appartengono al passato, ma che devono vivere nel futuro.

Distribuzione dei parchi e giardini di interesse storico

- ◆ Siti elenco C (di pregio)
- ★ Siti elenco B (interessanti)

